

Согласовано:
Начальник отдела администрации
Каменского района по делам ГО и ЧС
С.Ю. Умяров

«20» марта 2025г.



УТВЕРЖДАЮ
Главный инженер МУП
«Каменские теплосети»
К.Б. Куликов

«20» марта 2025 года



ПЛАН
действий по предупреждению и ликвидации чрезвычайных ситуаций МУП
«Каменские теплосети»

Камень-на-Оби
2025

Содержание

№ п/п	Наименование раздела	Номер страницы
	Краткая характеристика муниципального образования Каменский район Алтайского края месте расположения МУП «Каменские теплосети»	3-10
	Географические и климатические особенности территории, влияющие на формирование источников чрезвычайных ситуаций	10-12
	Общие сведения	
	13.А. Зоны возможных ЧС	12-17
	13.Б. Места расположения сил и средств, привлекаемых для ликвидации ЧС.	18
	13.В, Г, Д	19-21
	13.З. Сводные данные о силах ОЗ РСЧС	22
	13.Л. Организация оповещения персонала	23
	16.1. Перечень мероприятий, спланированных по предупреждению ЧС	23-26
	16.2. Выводы из оценки обстановки на территории Каменского района исходя из существующих рисков	27-29
	16.2.а). Объем выполняемых АСНР Количество населения, объектов, попадающих в зону ЧС	29-32
	16.2.б). Достаточность сил и средств для ликвидации ЧС и происшествий	32-35
	16.3. Замысел действий.	35-41
	а). Детализированный перечень первоочередных мероприятий при защите персонала и объектов МУП «Каменские теплосети» при угрозе и возникновении ЧС	
	16.3.б). Распределение сил РСЧС по участкам работ	41-44
	16.4.а и 16.4.б Решение на проведение мероприятий по предупреждению ликвидации ЧС	44-47
	16.4.в). Сведения о наличии финансовых и материальных ресурсов для ликвидации ЧС	45
	16.6. 16.6.а) Порядок управления и взаимодействия	45
	16.7. Вопросы материально-технического обеспечения сил ОЗ РСЧС.	45-49
	16.7.. Места заправки и порядок обеспечения техники горюче-смазочными материалами.	49
	Приложение № 1	51
	Приложение № 2	52
	Приложение № 3	53

Раздел I. Краткая оценка возможной обстановки на территории Каменского района, районе расположения предприятия МУП «Каменские теплосети», которая может сложиться при чрезвычайных ситуациях природного и техногенного характера.

1.1. Общие сведения о Каменском районе

Каменский район образован в 1924 году, расположен в северо-западной части Алтайского края на берегу Обского водохранилища.

Административным центром района является город Камень-на-Оби. На севере граничит с Ордынским районом Новосибирской области – 44 км, на северо-востоке с Сузунским районом Новосибирской области - 78 км., на востоке с Шелаболихинским - 59 км., на юго-востоке с Тюменцевским – 58 км, на юго-западе с Баевским – 57 км., на северо-западе с Панкрушихинским - 35 км, Крутихинским –84 км, районами Алтайского края.

Через район проходит Среднесибирская магистраль [Западно-Сибирской железной дороги](#). Протяженность магистрали по территории района 74 км.

Площадь Каменского района составляет – 361744 га, из которых:

под землями промышленности занято – 2346 га,

земли в черте поселений, входящих в состав МО – 7277 га,

Северная, северо-западная и почти вся южная части района входят в центральный средне-расчлененный район Приобского плато и представляет собой слабоволнистую равнину, расчлененную густой сетью балок и лощин.

Центральная часть района сильно расчленена и входит в северо-восточный район Приобского плато. Для этой части района характерны глубокие балки и долины с сильно разветвленными верховыми и со свежими эрозийными врезами по днищам. Встречается большое количество оврагов, глубина которых достигает 30 м. В связи с условиями рельефа здесь особенно выраженные линии почвенного смыва. На территории района развиты черноземы обыкновенные и южные средне- и тяжелосуглинистые. Они залегают крупными однородными массивами или в комбинации с черноземами выщелоченными и серыми лесными почвами. Почвы, в основном, среднemocные, мало - и среднегумусные, с запасом гумуса в слое 0-50 см 27,3-32 кг/м². Каменский увал представляет собой эрозионно-аккумулятивную равнину в пределах низкого плоскогорья. Речные долины здесь неглубокие, склоны их расчленены логами и балками. Господствующая высота Каменского увала – Шайдуровская сопка имеет абсолютную высоту 317 м.

Долина р. Оби имеет ассиметричное строение. В пределах долины выделяются пойма и комплекс надпойменных террас. Поверхность поймы изрезана старицами, озёрами, изобилует многочисленными заболоченными понижениями.

Ниже города Камень-на-Оби по течению реки Обь начинается Новосибирское водохранилище.

В период весеннего снеготаяния и прохождения ледохода вероятно образование заторов в районе д. Духовая, с. Дресвянка, с. Соколово, что влечет за собой повышение уровня воды в реке Обь и подтопление приусадебных участков в городе Камень-на-Оби.

Также вероятно подтопление в период прохождения второй волны паводка, таяния снегов в горах Алтая.

На территории обслуживаемой МУП «Каменские теплосети» расположено: 34 котельных

В городе Камень - на -Оби - 33 котельных средне - суточный расход 260 тонн; 54 000 т на сезон.

В сельских населенных пунктах (с. Рыбное) - 1 котельная, суточный расход 15 тонн; 3850 тонн на сезон.

Протяженность тепловых сетей составляет 69,8 км, количество отапливаемых жилых домов 1068, медицинских учреждений 19, объектов образования 43, количество населения 18047.

Информация об отопительных котельных топливо - энергетического комплекса (ТЭК), снабжающих теплом больницы, поликлиники, детские сады и школы в МО г.Камень – на - Оби Каменского района Алтайского края

№ п/п	Наименование котельной	Адрес котельной	Юр.лицо (собственник котельной), ИНН, почтовый индекс, юридический и фактический адреса	Руководитель (должность) юр. лица (Ф.И.О.), контактный телефон	Балансовая стоимость	Количество работников котельной, вид основного топлива	Количество отапливаемого населения/жилых домов	Наименование и адрес социально-значимого объекта запитанного от котельной
1	2	Каменский район, г. Камень -на- Оби, ул. Первомайская, 16а	МУП «Каменские теплосети»	Начальник участка Рябов Николай Юрьевич 89293282713	1,00	9 каменный уголь	62/342	1)МБДОУ Детсад №8 "Колокольчик" (ул. Первомайская, 14) 2) КГБУЗ "Каменская ЦРБ" Взрослая поликлиника (ул. Колесникова, 29),

								3)КГБУЗ "Каменская ЦРБ лабораторный корпус, флюорография (ул. Колесникова,68)
2	5	Каменский район, г. Камень -на- Оби, ул. Каменская, 130а	МУП «Каменские теплосети»	Начальник участка Кирин Сергей Анатольевич 89236491217	10740,00	12 каменный уголь	44/1181	1)МБДОУ Детсад №15 "Ладушки" (ул. К. Маркса, 110) 2) МБДОУ Детсад №26 «Ягодка» (ул. Кирова 206) 3) КГБУ СО «Комплексный центр соц. обслуживания населения» (ул. Северная, 78)
3	6	Каменский район, г. Камень -на- Оби, ул. Кадыковой, 27	МУП «Каменские теплосети»	Начальник участка Рябов Николай Юрьевич 89293282713	8012,06	4 каменный уголь	32/143	МБУСП" Каменская спортивная школа" (стадион) (ул. Кадыковой, 2)
4	7	Каменский район, г. Камень -на- Оби, ул. Красноармейская, 53	МУП «Каменские теплосети»	Начальник котельной Максимов Виктор Викторович 89231656549	2299409,14	45 каменный уголь	81/3603	1) МБДОУ Детсад №27 "Петушок" (ул. М. Горького, 12А) 2) Детсад №25 «Звездочка» (ул. Титова, 57) 3) МБОУ Гимназия №5 (ул. Некрасова, 2) 4) КГБПОУ "Каменское медицинское училище" (ул. Пушкина, 22) 5) КГБУЗ "Каменская ЦРБ" Детская поликлиника (ул. Пушкина, 47) 6) Детская библиотека (ул. Пушкина,49) 7) ДК, библиотека

								(ул. Ленина,29) 8) Бассейн «Акварин» (ул. Пушкина,26)
5	8	Каменский район, г. Камень –на -Оби, ул. Каменская, 122а	МУП «Каменские теплосети»	Начальник участка Кирин Сергей Анатольевич 89236491217	243577,86	8 каменный уголь	32/720	Филиал МБОУ "Лицей №4" (ул. Каменская, 120)
6	9	Каменский район, г. Камень -на- Оби, ул. Гоголя, 91а	МУП «Каменские теплосети»	Начальник участка Радченко Сергей Анатольевич 89231674474	1,00	1 каменный уголь	-	КГБУЗ "Каменская ЦРБ" (прачечная) (ул. Гоголя, 91)
7	10	Каменский район, г. Камень -на- Оби, ул. Первомайская, 118 Б	МУП «Каменские теплосети»	Начальник участка Кирин Сергей Анатольевич 89236491217	579538,87	4 каменный уголь	22/134	1) КГБУЗ Алтайская краевая психиатрическая больница № 2 (ул. Ленина, д.129) 2) МБОУ "СОШ № 3" (ул. Гагарина, д. 12) 3) ДЭБС (ул. М.Горького, 152)
8	17	Каменский район, г. Камень -на- Оби, ул. Красноармейская, 2	МУП «Каменские теплосети»	Начальник участка Рябов Николай Юрьевич 89293282713	1,00	9 каменный уголь	56/276	1) МБУДО «КДШИ» Музыкальная школа №1 (ул. Ленина, 44) 2) МБУСП" Каменская спортивная школа" (ул. Красноармейская, 1)
9	19	Каменский район, г. Камень -на- Оби, ул. Толстого, 6	МУП «Каменские теплосети»	Начальник участка Рябов Николай Юрьевич 89293282713	26571,4	9 каменный уголь	43/225	КГБПОУ Каменский педагогический колледж (ул. Ленина, 53)
10	21	Каменский район,	МУП	Начальник	74461,76	4	20/51	МБОУ СОШ №1

		г. Камень -на- Оби, ул. Куйбышева, 48а	«Каменные теплосети»	участка Радченко Сергей Анатольевич 89231674474		каменный уголь		(ул. Куйбышева, 48А)
11	22	Каменский район, г. Камень -на- Оби, ул. Маяковского, 25а	МУП «Каменные теплосети»	Начальник участка Радченко Сергей Анатольевич 89231674474	1,00	4 каменный уголь	9/118	1) МБОУ « Лицей №2» (ул. Мамонтова, 20) 2) КГБУ Каменский центр помощи детям, оставшимся без попечения родителей (ул. Пушкина, 83) 3) Детсад №14 «Аленький цветочек» (ул. Пушкина, 63)
12	24	Каменский район, г. Камень -на- Оби, ул. Кирова, 145а	МУП «Каменные теплосети»	Начальник участка Киринов Сергей Анатольевич 89236491217	1,00	4 каменный уголь	3/24	1) МБУДО «КДШИ» Музыкальная школа № 2 (ул.Кирова, 143) 2) МБОУ «Лицей №4» (ул. Карла Маркса, 106)
13	25	Каменский район, г. Камень -на- Оби, ул. Громова, 25а	МУП «Каменные теплосети»	Начальник участка Рябов Николай Юрьевич 89293282713	17077,53	4 каменный уголь	20/51	МБУДО Каменский многопрофильный образовательный центр (ул. Громова, 8)
14	29	Каменский район, г. Камень -на- Оби, ул. Терешковой, 58 Б	МУП «Каменные теплосети»	Начальник котельной Ламеко Александр Николаевич 89237800900	9943274,82	35 каменный уголь	238/2529	1) КГБУСО «Комплексный центр социального обслуживания населения Каменского района» (ул. Терешковой, 21А) 2) МБДОУ Детсад №17 «Сказка» (ул. Радостная, 5) 3) КГБПОУ "Каменский агротехнический техникум"

								(ул. Терешковой, 21) 4) КГБСУВУ "Алтайская Краевая Специальная Образовательная Школа Закрытого Типа" (ул. Терешковой, 28) 5) КГБУЗ "Каменская ЦРБ" (ул. Гоголя, 91) 6) Детсад №1 «Малышок» (ул. Новая, 5) 7) Детсад «Умка»(ул. Ленинградская, 119)
15	30	Каменский район, г. Камень -на- Оби, ул. Гайдара, 37а	МУП «Каменские теплосети»	Начальник участка Радченко Сергей Анатольевич 89231674474	9000,00	4 каменный уголь	24/43	МБДОУ Детсад №18 «Ласточка" (ул. Гайдара, 37а)
16	41	Каменский район, г. Камень -на- Оби, ул. Ворошилова, 63а	МУП «Каменские теплосети»	Начальник участка Рябов Николай Юрьевич 89293282713	106451,35	4 каменный уголь	7/35	КГБУЗ "Каменская ЦРБ" Противотуберкулезный диспансер (ул. Ворошилова, 62)
17	43	Каменский район, г. Камень на- Оби, ст. Плотинная, ул. Мира, 60а	МУП «Каменские теплосети»	Мастер котельной Саликов Николай Георгиевич 89069617496	948438,40	5 каменный уголь	33/160	1)МБДОУ "Детсад №16 «Ручеек» (ул. Николаева, 42) 2) ФАП (ул. Николаева, 42) 3) Школа №6 (ул. Николаева, 42)
18	44 (МКУ-	Каменский район, г. Камень -на- Оби,	МУП «Каменские	Начальник котельной	44994917,0	20 каменный	75/1604	1) МБУДО Каменская детская школа искусств отделение №3

	10)	ул. 598 км	теплосети»	Липовцев Дмитрий Владимирови ч 89293993637		уголь		(ул. Мира, 1) 2) МБОУ "СОШ" №9 (ул. Мира, 6) 3) МБДОУ Детсад №189 «Солнышко» (ул. Мира, 8) 4) Амбулатория РЖД (ул.Мира, 2) 5) Детсад РЖД, (ул.Гвардейская, 2) 6) спортклуб «БОЕЦ» (ул. Строительная, 7)
19	48	Каменский район, г. Камень -на- Оби, ул. Гагарина, 111	МУП «Каменские теплосети»	Начальник участка Радченко Сергей Анатольевич 89231674474	1,00	8 каменный уголь	42/381	КГБПОУ "Каменский политехнический техникум" (ул. Гагарина,80)
20	50	Каменский район, г. Камень -на- Оби, ул. Ленина, 189	МУП «Каменские теплосети»	Начальник участка Кирин Сергей Анатольевич 89236491217	1,00	4 каменный уголь	23/79	МБДОУ "Детсад №11 «Зорька»" (Колесникова, 282А)
21	51	Каменский район, г. Камень -на- Оби, ул. К. Маркса, 90	МУП «Каменские теплосети»	Начальник участка Кирин Сергей Анатольевич 89236491217	42161,65	4 каменный уголь	4/21	КГБУЗ "Каменская ЦРБ "Стоматологическая поликлиника" (ул. Карла Маркса, 90а)

Основные поставщики угля для МУП «Каменские теплосети» – ООО„Кузбассуглесбыт“ и ООО «Алтайская топливная компания», ООО «Каменьмехсервис+», ООО «Логистик-Мир».

МУП «Каменские теплосети» осуществляет водоснабжение в г. Камень-на-Оби. Подачу воды обеспечивает водозабор расположенный на реке Обь

Центральная канализация имеется в городе Камень-на-Оби, обслуживающее предприятие МУП «Каменские теплосети». Протяженность сетей составляет 67 км., обслуживается 5200 жилых домов, 46 социально-значимых объекта, 7 промышленных предприятий.

На станции водоочистки и канализационно - очистных сооружениях МУП «Каменские теплосети» в качестве реагента используется хлор. Данное предприятие входит в реестр потенциально – опасных. В случае аварии на производстве возможно возникновение ЧС, связанное с утечкой химическо-опасного вещества и его вероятного воздействия на работников предприятия и проживающего в зоне ЧС населения.

Обеспечение углем котельных МУП «Каменские теплосети» осуществляется с использованием транспортной инфраструктуры Каменского района.

Протяженность автомобильных дорог общего пользования, находящихся на территории Каменского района составляет 294,1 км., в том числе с твердым покрытием 226,5 км, дорог.

Обеспечение котельной расположенной на станции Плотинная осуществляется с использованием речного транспорта (паромная переправа Камень-на-Оби – Островная).

Доставка угля на топливные склады расположенные на территории г. Камня-на-Оби происходит по Среднесибирской магистрали Западно - Сибирской железной дороги.

Для хранения материальных ценностей имеются складские помещения площадью 120 м², по адресу г. Камень на Оби ул. Громова 49а. Для хранения угля, на основании договора аренды, используется железнодорожный тупик по адресу г. Камень на Оби ул. Привокзальная 24 а.

Географические и климатические особенности территории, влияющие на формирование источников чрезвычайных ситуаций.

Геологическое строение

Территория Каменского района расположена в пределах Кулундинской впадины, примыкающей к герцинским и каледонским складчатым областям. На северо-востоке района расположена Каменская структура – крупная орогенная структура, сложенная образованиями палеозоя – каменноугольными и пермскими отложениями. Фундамент ее сложен девоном, кембрием и, возможно, протерозоем. Палеозойские образования выходят на поверхность в северо-восточной части края, в правобережье р. Оби.

Рельеф

Северная, северо-западная и почти вся южная части района входят в центральный средне-расчлененный район *Приобского плато* и представляет собой слабоволнистую равнину, расчлененную густой сетью балок и лощин.

Центральная часть района сильно расчленена и входит в северо-восточный район Приобского плато. Для этой части района характерны глубокие балки и долины с сильно разветвленными верховыми и со свежими эрозийными врезами по днищам. Встречается большое количество оврагов, глубина которых достигает 30 м. В связи с условиями рельефа здесь особенно выраженные линии почвенного смыва.

Каменский увал представляет собой эрозионно-аккумулятивную равнину в пределах низкого плоскогорья. Речные долины здесь неглубокие, склоны их расчленены логами и балками. Господствующая высота Каменского увала – Шайдуровская сопка – имеет абсолютную высоту 317 м.

Долина р. Оби имеет ассиметричное строение. В пределах долины выделяются пойма и комплекс надпойменных террас. Поверхность поймы изрезана старицами, озёрами, изобилует многочисленными заболоченными понижениями.

Ниже города Камень-на-Оби по течению реки Обь начинается Новосибирское водохранилище.

В период весеннего снеготаяния и прохождения ледохода вероятно образование заторов в районе д. Духовая, с. Дресвянка, с. Соколово, что влечет за собой повышение уровня воды в реке Обь и подтопление приусадебных участков в д. Духовая, с. Обское, а также городе Камень-на-Оби.

Также вероятно подтопление вышеуказанных населенных пунктов период прохождения второй волны паводка.

Климат

Территория района расположена в зоне Приобской лесостепи, климатические условия которой характеризуются резко выраженной континентальностью: морозной зимой и теплым летом – при слабом увлажнении: средняя температура января – 19,7; июля + 18,9. Среднегодовая температура – 0,2 градуса, максимальная температура в июле – +39,3 градуса, минимальная в январе - -52 градуса. Продолжительность безморозного периода 104 дня. Зима суровая, продолжительная (ноябрь-март), малоснежная.

Годовое количество осадков составляет 350-400 мм на севере и востоке района, 300-350 мм – в центральной его части. Более двух третей годового количества осадков выпадает в теплый период года. Основная масса жидких осадков приходится на конец весеннего и летний период (май-август). Ветровой режим характеризуется преобладанием ветров западного и юго-западного направлений.

Почвы

На территории района развиты черноземы обыкновенные и южные средне- и тяжелосуглинистые. Они залегают крупными однородными массивами или в комбинации с черноземами выщелоченными и серыми лесными почвами. Почвы, в основном, среднемощные, мало- и среднегумусные, с запасом гумуса в слое 0-50 см 27,3-32 кг/м².

Высокий процент солонцов в структуре почвенного покрова отмечается по речным долинам и приозерным понижениям, ложбинам древнего стока. Солончаки занимают понижения, периферии болот и соленых озер. Грунтовые воды находятся на глубине 1,0-1,5 м и ближе от поверхности.

Энергоснабжение предприятия МУП «Каменские теплосети» обеспечивают трансформаторные подстанции расположенные на территории Каменского района. Из них 1 расположена на территории Рыбинского сельского поселения, 4 в черте города Камень-на-Оби. Возникновение ЧС, связанный с отключением от электроснабжения маловероятно. Для устойчивого энергоснабжения объектов на предприятиях электроэнергетики имеется 20 резервных источников электроснабжения в том числе 2 в МУП «Каменские теплосети» .

Зоны возникновения чрезвычайных ситуаций

На территории МУП «Каменские теплосети» возможны зоны возникновения чрезвычайных ситуаций следующего характера

13.А. Зоны возможных ЧС

Техногенные ЧС:

Риски возникновения аварий на ХОО.

На предприятии МУП «Каменские теплосети» расположенного на территории Каменского района имеется 2 химически-опасный объект, которые в своем производстве используют химически опасное вещество хлор.

Предприятие занимается очисткой воды для нужд города и канализационных стоков. Включает в себя два объекта:
Водозаборные сооружения (г. Камень-на-Оби, ул. Кадыковой 29)

Опасный сценарий:

№ сценария	Описание сценария
1 - Участок транспортирования контейнеров с хлором	
1	<p>1. Разгерметизация или разрушение контейнера при транспортировке, выгрузке (Ошибки производственного персонала при ведении работ по погрузке-выгрузке контейнера с хлором, Отказы запорной арматуры и разъёмных соединений из-за дефектов изготовления, механического повреждения, превышения давления и сроков эксплуатации, коррозии, Повреждение контейнера вследствие усталостных явлений и (или) коррозии в металле корпуса (в сварных швах) контейнера, Использование контейнеров с истекшим сроком технического диагностирования, освидетельствования., Нарушение сроков проведения планово- предупредительных ремонтов. Действие внешних факторов, природных сил., Дорожно-транспортное происшествие (с опрокидыванием контейнера с хлором)) → выброс технологической среды контейнера (жидкий хлор) → образование токсичного облака → открытой площадки и /или загазованность помещения, токсичное воздействие технологической среды (хлор газообразный) → попадание в зону влияния поражающих факторов аварийной ситуации обслуживающего и(или) ремонтного персонала → поражение персонала</p>
2 – Участок хранения контейнеров с хлором	
2	<p>1. Разгерметизация или разрушение контейнера на складе (Эксплуатация контейнера с истекшими сроками освидетельствования, диагностирования и ремонта. Ошибки ремонтного и обслуживающего персонала. Отказы предохранительных устройств, средств противоаварийной защиты. Нарушение герметичности трубопроводов, отказы запорной арматуры и разъёмных соединений из-за дефектов изготовления, механического повреждения, превышения давления и сроков эксплуатации. Несоответствие уплотнительных материалов условиям эксплуатации Усталостные явления и(или) коррозия металла. Нарушение сроков проведения планово-предупредительных ремонтов. Действие внешних факторов.) → выброс технологической среды контейнера (жидкий хлор) → образование токсичного облака → загазованность помещения и открытой площадки, токсичное воздействие технологической среды (хлор газообразный) → попадание в зону влияния поражающих факторов аварийной ситуации обслуживающего и(или) ремонтного персонала → поражение персонала</p>
3 – Хлоратор	
3	<p>1. Разгерметизация или разрушение технологического оборудования, трубопровода (Нарушение герметичности трубопроводов, отказы запорной арматуры и разъёмных соединений из-за дефектов изготовления, механического повреждения, превышения давления и сроков эксплуатации. Несоответствие уплотнительных материалов условиям эксплуатации, ведущее к разгерметизации оборудования, Усталостные явления и(или) коррозия металла. Дефекты ремонта и монтажа, Эксплуатация оборудования с истекшими сроками освидетельствования, диагностирования и ремонта. Нарушение сроков проведения планово- предупредительных ремонтов.) → выброс технологической среды (газообразный хлор) → образование токсичного облака → загазованность помещения, токсичное воздействие технологической среды (хлор газообразный) → попадание в зону влияния поражающих факторов аварийной ситуации обслуживающего и(или) ремонтного персонала → поражение персонала</p>

Вероятные зоны действия поражающих факторов

Параметр	Наименование технологического блока		
	Участок транспортирования контейнеров с хлором	Участок хранения контейнеров с хлором	Хлоратор
	Сценарий		
	1	2	3
Характеристика масштабов заражения АХОВ			
Количество хлора участвующего в аварии, кг	800	800	133,78
Зона смертельного поражения по смертельной токсодозе для хлора (по хлору 6 мг мин/л), м	155	155	8,68
Зона пороговых поражений по пороговой токсодозе для хлора (по хлору 6 мг мин/л), м	482	482	22,5
Общая зона заражения, м ²	729497,36	729497,36	1589,625

При разгерметизации контейнера с хлором произойдет разлив хлора в количестве 0,8 т., возможно отравление 57 человек. 25 человек из персонала и 32 человека среди населения.

Канализационные очистные сооружения: расположены по адресу г. Камень на Оби ул. Колесникова 362

Опасный сценарий:

№ сценария	Описание сценария
1 - Участок транспортирования контейнеров с хлором	
1	2. Разгерметизация или разрушение контейнера при транспортировке, выгрузке (Ошибки производственного персонала при ведении работ по погрузке-выгрузке контейнера с хлором, Отказы запорной арматуры и разъёмных соединений из-за дефектов изготовления, механического повреждения, превышения давления и сроков эксплуатации, коррозии, Повреждение контейнера вследствие усталостных явлений и (или) коррозии в металле корпуса (в сварных швах) контейнера, Использование контейнеров с истекшим сроком технического диагностирования, освидетельствования., Нарушение сроков проведения планово- предупредительных ремонтов. Действие внешних факторов, природных сил., Дорожно-транспортное происшествие (с опрокидыванием контейнера с хлором)) → выброс технологической среды контейнера (жидкий хлор) → образование токсичного облака → открытой площадки и /или загазованность помещения, токсичное воздействие технологической среды (хлор газообразный) → попадание в зону влияния поражающих факторов аварийной ситуации обслуживающего и(или) ремонтного персонала → поражение персонала

№ сценария	Описание сценария
2 – Участок хранения контейнеров с хлором	
2	<p>2. Разгерметизация или разрушение контейнера на складе (Эксплуатация контейнера с истекшими сроками освидетельствования, диагностирования и ремонта. Ошибки ремонтного и обслуживающего персонала. Отказы предохранительных устройств; средств противоаварийной защиты. Нарушение герметичности трубопроводов, отказы запорной арматуры и разъемных соединений из-за дефектов изготовления, механического повреждения, превышения давления и сроков эксплуатации. Несоответствие уплотнительных материалов условиям эксплуатации Усталостные явления и(или) коррозия металла. Нарушение сроков проведения планово-предупредительных ремонтов. Действие внешних факторов.)</p> <p>→ выброс технологической среды контейнера (жидкий хлор) → образование токсичного облака → загазованность помещения и открытой площадки, токсичное воздействие технологической среды (хлор газообразный) → попадание в зону влияния поражающих факторов аварийной ситуации обслуживающего и(или) ремонтного персонала → поражение персонала</p>
3 – Хлоратор	
3	<p>2. Разгерметизация или разрушение технологического оборудования, трубопровода (Нарушение герметичности трубопроводов, отказы запорной арматуры и разъемных соединений из-за дефектов изготовления, механического повреждения, превышения давления и сроков эксплуатации. Несоответствие уплотнительных материалов условиям эксплуатации, ведущее к разгерметизации оборудования, Усталостные явления и(или) коррозия металла. Дефекты ремонта и монтажа, Эксплуатация оборудования с истекшими сроками освидетельствования, диагностирования и ремонта. Нарушение сроков проведения планово-предупредительных ремонтов.)</p> <p>→ выброс технологической среды (газообразный хлор) → образование токсичного облака → загазованность помещения, токсичное воздействие технологической среды (хлор газообразный) → попадание в зону влияния поражающих факторов аварийной ситуации обслуживающего и(или) ремонтного персонала → поражение персонала</p>

Вероятные зоны действия поражающих факторов

Параметр	Наименование технологического блока		
	Участок транспортирования контейнеров с хлором	Участок хранения контейнеров с хлором	Хлоратор
	Сценарий		
	1	2	3
Характеристика масштабов заражения АХОВ			
Количество хлора участвующего в аварии, кг	800	800	133,78
Зона смертельного поражения по смертельной токсодозе для хлора (по хлору 6 мг мин/л), м	155	155	8,68
Зона пороговых поражений по пороговой токсодозе для хлора (по хлору 6 мг мин/л), м	482	482	22,5
Общая зона заражения, м ²	729497,36	729497,36	1589,625

При разгерметизации контейнера с хлором произойдет разлив хлора в количестве 0,8 т., возможно отравление 57 человек. 25 человек из персонала и 32 человека среди населения. При разгерметизации хлоропровода и выброс 0.133 т., хлора пострадают 84 человека, 8 сотрудники предприятия и 76 население.

Риски возникновения аварий на объектах ЖКХ.

Источники возникновения аварий на системах водоснабжения

Хозяйственно-питьевое водоснабжение в городе Камень-на-Оби осуществляет предприятие МУП «Каменские теплосети», общая протяженность сетей водопровода 142 км. К центральному водоснабжению подключено 7651 жилой дом, 93 социально- значимых объектов. Общее количество подключенного к водоснабжению населения составляет 40,1 тыс. чел. Износ составляет 71.16%.

В результате аварии водопроводной сети, порыв трубы диаметром 250 мм без водоснабжения остается поселок железнодорожный города Камень –на-Оби с населением 2700 человек.

Источники возникновения аварий на системах теплоснабжения

Центральная котельная расположена в с. Рыбное отапливает 6 многоквартирных домов и 4 социально-значимых объекта. Без теплоснабжения остаются 78 квартир, 161 человек.

В городе Камень-на-Оби снабжение населения тепловой энергией осуществляет МУП «Каменские теплосети», которое состоит из базы управления и 33 котельных. Протяженность тепловых сетей 80,274 км в двухтрубном исполнении, диаметр трубопроводов от 15 до 450 мм., давление в трубах 6 Атм. Температура в теплосетях 70-55 гр. С. Объем отпускаемой продукции в месяц- 24,8 тыс. Гкал.

В качестве основного и резервного топлива используется каменный уголь. Поставщиком твердого топлива является ООО, «Кузбассуглесбыт» и ООО «Алтайская топливная компания», ООО «Каменьмехсервис+», ООО «Логистик-Мир». В результате выхода из строя углеподачи на котельной № 44 без теплоснабжения 75 жилых домов с населением 1604 человека, 5 социально-значимых объектов.

Риски возникновения землетрясений

Исходя из статистики сейсмологической обстановки на территории Каменского района, месте расположения МУП «Каменские теплосети» следует что существует вероятность возникновения ЧС связанной с землетрясениями интенсивностью не более 6 баллов. Возведение зданий и сооружений в Камень-на-Оби велось с учетом воздействия на них сейсмических сил в 5-6 баллов. Сейсмостойкость сооружений обеспечивается специальными конструктивными

мероприятиями, повышающими прочность и монолитность несущих конструкций. Предусматривается 1-я степень повреждения зданий и сооружений, что не влечет за собой крупномасштабных ЧС.

Эвакуация персонала предприятия в связи низкой вероятности ЧС не планируется.

Объектов экономики, попадающих в зону возможного землетрясения нет.

Вывод: в соответствии со статистикой за последние 5 лет, ЧС в результате землетрясений не происходило. Риск возникновения ЧС приемлемый.

Риски возникновения метеорологических опасных явлений

Сильный ветер

Сильные ветры – это воздушные потоки со скоростью 23 м/с и более, к которым относится целая группа опасных ветровых явлений (ураганы, бури, шквалы, смерчи и другие). Шквалом называют внезапно возникающий сильный порывистый ветер, скорость которого составляет 20-30 м/с, но может достигать ураганной силы (до 40м/с). Продолжительность резких усиления ветра составляет от нескольких минут до получаса. В силу своей внезапности шквалистые ветры очень опасны, поскольку обладают огромной разрушительной силой и нередко сопровождаются грозой и ливнем. Опасность сильных ветров также заключается в динамическом воздействии на объекты, находящиеся в области распространения этого процесса. При высоких скоростях ветра это воздействие может достигать разрушительной силы и создавать чрезвычайные ситуации.

Основную опасность данное явление представляет вероятностью обрыва линий электропередач, особенно в зимний период. При этом есть опасность отключения от электроснабжения объектов теплоснабжения МУП «Каменские теплосети». Также существует опасность разрушения слабозакрепленных конструкций.

Сильный мороз – с аномальной для территории температурой до - 45 - 50⁰С вероятен в январе-феврале месяце на период до 5 суток, что может привести к нарушению нормальной деятельности предприятия, повышенной нагрузки на системы теплоснабжения, размораживанию водопроводных и тепловых сетей.

Риски подтопления (затопления) – в виду отсутствия объектов МУП «Каменские теплосети» расположенных в зоне подтопления в период прохождения весеннего половодья риск возникновения ЧС отсутствует.

Риски связанные с заболеваниями людей

COVID 19 – вероятно заражение персонала предприятия

13.Б. Места расположения сил и средств, привлекаемых для ликвидации ЧС.

Места расположения сил и средств объектового звена территориальной подсистемы единой государственной системы предупреждения и ликвидации чрезвычайных ситуаций

№ п/п	Министерства и ведомства	Личный состав	Итого
1	ДДС МУП « Каменские теплосети» , г. Камень-на-Оби, ул. Громова 49	5	5
2	КЧС и ПБ « Каменские теплосети» , г. Камень-на-Оби, ул. Громова 49	7	7
3	Газоспасательное звено № 1 г. Камень-на-Оби, ул.Кодыковой 29	6	6
4	Газоспасательное звено № 2 г. Камень-на-Оби, ул.Колесникова	6	6
5	Звено разведки и связи , г. Камень-на-Оби, ул. Громова 49	3	3
6	Эвакуационное звено , г. Камень-на-Оби, ул. Громова 49	4	4
7	Звено пожаротушения , г. Камень-на-Оби, ул. Громова 49	3	3
8	Ремонтное звено , г. Камень-на-Оби, ул. Громова 49	4	4
9	Спасательное звено , г. Камень-на-Оби, ул. Громова 49	4	4
10	Санитарное звено , г. Камень-на-Оби, ул. Громова 49	1	1
11	Аварийно техническое звено на сетях водопровода и канализации , г. Камень-на-Оби, ул. Громова 49	4	4
12	Звено по исследованию питьевой воды , г. Камень-на-Оби, ул. Громова 49	3	3
13	Профессиональное аварийно-спасательное формирование ООО «НТЦ Экологическая безопасность СИБИРИ» г. Новосибирск ул. Королева 40		
ИТОГО за ОЗ РСЧС:		50	50

13.В, Г, Д

Риски ЧС	13.В Планируемые участки проведения аварийно- спасательных работ	13. Г. Распределение сил ОЗ и РСЧС по участкам работ.			13. Д. Возможные маршруты выдвижения сил РСЧС на участки работ.	13.Ж. Маршруты эвакуации населения
		Зона работ	Техническая зона	Дальняя рабочая зона		
Риски возникновения аварий на ХОО	Согласно опасного сценария «Плана мероприятий по локализации и ликвидации последствий аварий на опасном производственном объекте» на водоочистных сооружениях МУП Каменские теплосети г. Камень- на-Оби, ул. Кадыковой 29	«Каменские теплосети» -1 ед., 6 чел .Профессиональное аварийно- спасательное формирование ООО «НТЦ Экологическая безопасность СИБИРИ»	54 ПСЧ - 3 ед. техники, 12 чел. состава БСМП КГБУЗ «Каменская ЦРБ» - 3 ед. техники, 9 чел. Филиал ФБУЗ "Центр гигиены и эпидемиологии в Алтайском крае..» 1 ед. техники, 2 чел.	БСМП КГБУЗ «Каменская ЦРБ» - 5 ед. техники, 12 чел. ОАО "Каменское ПАТП" – 5 ед., 5 чел. Объектовая КЧС и ПБ МУП «Каменские теплосети»– 1 ед., 3 чел. Оперативная группа КЧС и ПБ Каменского района – 1 ед., 3 чел. МУП «Каменские теплосети» -3 ед., 10 чел. Зона оцепления МО МВД России «Каменский» - 8 ед., 24 чел. Эвакуационная группа – 1 ед.	основной маршрут: ул. Комсомольская – ул. Ленина – ул. Кадыковой запасной маршрут ул. Комсомольская – ул. Пушкина – ул. Колесникова – ул. Кадыковой	ул. Ленина - ул. Каменская 120 ПВР № 6/1 ул. Ленина - ул. Терешковой 21 ПВР № 6/2

				тех., 4 чел		
Риски возникновения аварии на системах водоснабжения	авария водопроводной сети на водопроводной магистрали диаметром 250 мм на участке от ул. Д. Бедного - ул. 2 ж/д переезд	МУП «Каменные теплосети» - 2 ед., 4 чел.	«МУП «Каменные теплосети» - 2 ед., 4 чел	Объектовая КЧС и ПБ МУП «Каменные теплосети» Каменского района – 1 ед., 3 чел.	основной маршрут: ул. Громова – ул. Ленинградская – ул. Гоголя – ул. Терешковой – ул. Радостная – ул. 2 ж/д переезд запасной маршрут ул. Громова – ул. Колесникова – ул. Пушкина – ул. Д. Бедного	ул. 2 ж/д переезд - ул. Пушкина 1 ПВР № 5
аварии на системах теплоснабжения	авария в котельной № 44 МУП Каменные теплосети, из-за неисправности системы углеподачи	МУП «Каменные теплосети» - 4 ед., 12 чел.	МУП «Каменные теплосети» - 4 ед., 12 чел.	Объектовая КЧС и ПБ МУП «Каменные теплосети» Каменского района – 1 ед., 3 чел.	основной маршрут: ул. Громова – ул. Ленинградская – ул. Гоголя – ул. Терешковой – ул. Радостная – ул. Гвардейская запасной маршрут ул. Громова – ул. Колесникова – ул. Пушкина – ул. Д. Бедного – ул. 2 ж/д переезд - ул. Магистральная - ул. Гвардейская	ул. Гвардейская - ул. Пушкина 1 ПВР № 5

Риски возникновения землетрясений	Исходя из статистики сейсмологической обстановки на территории Каменского района следует что существует вероятность возникновения ЧС связанной с землетрясениями интенсивностью не более 6 баллов.					
Риски возникновения метеорологических опасных явлений						
Сильный мороз	с аномальной для территории температурой до - 45 - 50 ⁰ С вероятен в январе-феврале месяце на период до 5 суток, что может привести к нарушению нормальной жизнедеятельности населения района, повышенной нагрузки на системы жизнеобеспечения населения, трансформаторные подстанции, объекты теплоснабжения, размораживанию водопроводных и тепловых сетей. Риски с авариями в системах ЖКХ рассмотрены выше.					
Риски возникновения геологических опасных явлений (лавин)	Риски возникновения геологических опасных явлений (лавин, селей) отсутствуют					
Риски подтопления (затопления) –	в виду отсутствия объектов МУП «Каменские теплосети» расположенных в зоне подтопления в период прохождения весеннего половодья риск возникновения ЧС отсутствует..					
Риски связанные с заболеваниями людей COVID 19	Вероятно одновременное заболевание инфекцией 6 человек, подозрение на заболевание 20 чел	БСМП «Каменская ЦРБ»	КГБУЗ «Каменская ЦРБ».	Филиал ФБУЗ "Центр гигиены и эпидемиологии в Алтайском крае..» 2 ед. техники, 4 чел.		Эвакуация не требуется

13.Е. Места хранения резервов материальных ресурсов для ликвидации ЧС

Для хранения материальных ценностей имеются складские помещения площадью 120 м², по адресу г. Камень на Оби ул. Громова 49а. Для хранения угля, на основании договора аренды, используется железнодорожный тупик по адресу г. Камень на Оби ул. Привокзальная 24 а.

13.3. Сводные данные о силах ОЗ РСЧС

№ п/п	Министерства и ведомства	Личный состав	Техника						Итого
			пожарная	специальная	инженерная	воздушные суда	плав. средства	прочая	
Силы и средства ОЗ РСЧС									
1	ДДС МУП « Каменские теплосети» , г. Камень-на-Оби, ул. Громова 49	5							
2	КЧС и ПБ « Каменские теплосети» , г. Камень-на-Оби, ул. Громова 49	7						1	1
3	Газоспасательное звено № 1 г. Камень-на-Оби, ул.Кодыковой 29	6							
4	Газоспасательное звено № 2 г. Камень-на-Оби, ул.Колесникова	6							
5	Звено разведки и связи , г. Камень-на-Оби, ул. Громова 49	3							
6	Эвакуационное звено , г. Камень-на-Оби, ул. Громова 49	4						1	1
7	Звено пожаротушения , г. Камень-на-Оби, ул. Громова 49	3		2					2
8	Ремонтное звено , г. Камень-на-Оби, ул. Громова 49	4						1	1
9	Спасательное звено , г. Камень-на-Оби, ул. Громова 49	4						1	1
10	Санитарное звено г. Камень-на-Оби, ул. Громова 49	1							
11	Аварийно техническое звено на сетях водопровода и канализации , г. Камень-на-Оби, ул. Громова 49	4		1				1	2
12	Звено по исследованию питьевой воды , г. Камень-на-Оби, ул. Громова 49	3							
ИТОГО за ОЗ РСЧС:		50		3				5	8

13.Л. Организация оповещения персонала

(приложение № 1)

(приложение № 2)

(приложение № 3)

16.1. Перечень мероприятий, спланированных по предупреждению ЧС.

№ п/п	Наименование мероприятий	Ответственный за исполнение	Срок исполнения	Количество выделенных денежных средств, местный бюджет/краевой бюджет	Номер НПА
Риски возникновения аварий на ХОО					
1.	Мониторинг окружающей среды и прогнозирование чрезвычайной ситуации	МУП Каменские теплосети	2022	Финансирование не требуется	
2.	Периодический контроль состояния оборудования, трубопроводов, контрольно-измерительных приборов, коммуникаций, поддержание их работоспособности	МУП Каменские теплосети	2022	Финансирование не требуется	
3.	Выполнение плана-графика предупредительных ремонтов и профилактических работ, соблюдение их объемов и правил проведения	МУП Каменские теплосети	2022	Финансовые средства МУП Каменские теплосети	
4.	Проверка наличия и поддержания в готовности средств индивидуальной и коллективной защиты	МУП Каменские теплосети	2022	Финансирование не требуется	
5.	Проведение тренировок по отработке действий персонала хранилищ АХОВ в аварийных ситуациях	МУП Каменские теплосети	2022	Финансирование не требуется	
Риски возникновения аварий на объектах ЖКХ.					
Источники возникновения аварий на системах водоснабжения					
1.	Организация контроля качества воды;	МУП Каменские теплосети	2022	Финансовые средства	

2.	Обеспечение отключения поврежденных участков водопроводных сетей;	МУП Каменские теплосети	2022	МУП Каменские теплосети	
3.	Ремонт пожарных гидрантов в г. Камень-на-Оби	МУП Каменские теплосети	2022		
4.	Устранение аварий и замена аварийных участков водопроводной сети в населенных пунктах района	МУП Каменские теплосети	2022		
Источники возникновения аварий на системах теплоснабжения					
1.	Утверждение плана мероприятий по подготовке объектов жилищно-коммунального комплекса, жилищного фонда и социальной сферы к отопительному периоду 2022-2023гг	МУП Каменские теплосети	до 20.05.2022 г.	Финансирование не требуется	
2.	Провести замену ветхих тепловых сетей	МУП Каменские теплосети	до 15.10.2023 г.	Финансовые средства МУП Каменские теплосети	
3.	Обеспечить контроль исполнения по промывке и опрессовке магистральных и инженерных сетей теплоснабжения на территории Каменского района, внутридомовых инженерных сетей многоквартирных домов, объектов социальной сферы и прочих потребителей	МУП Каменские теплосети	в летний период	Финансовые средства МУП Каменские теплосети	
4.	Обеспечить своевременное заключение контрактов на закупку и поставку топлива на объекты жизнеобеспечения котельных муниципальных образований Каменского района, обеспечить нормативный запас топлива на котельных	МУП Каменские теплосети	до 25.09.23г.	Финансовые средства МУП Каменские теплосети	

5.	Обеспечение 100% готовности инженерных систем, котельных	МУП Каменские теплосети	до 15.09.2022	Финансовые средства МУП Каменские теплосети	
6.	Подготовка специальной техники и механизмов организаций жилищно-коммунального комплекса к работе в зимний период	МУП Каменские теплосети	до 15.09.2022	Финансовые средства МУП Каменские теплосети	
7.	Сформировать аварийный запас материально-технических ресурсов в эксплуатируемых организациях для оперативного выполнения аварийно-восстановительных работ в отопительный период 2021-2022 годов	МУП Каменские теплосети	до 15.09.2022	Финансовые средства МУП Каменские теплосети	
8.	Провести выездные обследования готовности объектов коммунального комплекса, жилищного фонда и социальной сферы к работе в осенне-зимний период 2022-2023 годов, с привлечением членов комиссии	МУП Каменские теплосети	до 15.09.2022	Финансовые средства МУП Каменские теплосети	
9.	Обеспечить готовность жилищного фонда и других потребителей тепловой энергии с выдачей паспортов готовности. При подготовке паспортов готовности к осенне-зимнему периоду 2021-2022 годов	МУП Каменские теплосети	до 15.10.2022	Финансовые средства МУП Каменские теплосети	
Риски возникновения землетрясений					
1.	Информирование персонала предприятия при возникновении ЧС, обусловленной землетрясением	МУП Каменские теплосети	В течение года	Финансирование не требуется	
2.	Проверка готовности системы оповещения населения	МУП Каменские теплосети	В течение года	Финансирование не требуется	
4.	Создание запасов финансовых и материальных ресурсов	МУП Каменские теплосети	В течение года	Финансовые средства МУП Каменские	

				теплосети	
Сильный ветер					
1.	Информирование персонала предприятия при возникновении ЧС, обусловленной штормовым ветром	ДДС предприятия	В течение года	Финансирование не требуется	
2.	Проведение работ по укреплению строительных конструкций	МУП Каменские теплосети	В течение года	Финансовые средства МУП Каменские теплосети	
3.	Проведение ремонта зданий и элементов оборудования	МУП Каменские теплосети	В течение года	Финансовые средства МУП Каменские теплосети	
Сильный мороз					
1.	Информирование персонала при возникновении ЧС, обусловленной сильным морозом	ДДС предприятия	В течение года	Финансирование не требуется	
2.	Создание запасов и организация доставки дополнительных объемов угля на котельные при ЧС	МУП Каменские теплосети	В течение года	Финансовые средства МУП Каменские теплосети	
Риск заболеваемости людей COVID- 19					
1.	<i>Вакцинация от коронавируса</i>	КГБУЗ Каменская ЦРБ	В течение года	Финансовые средства КГБУЗ Каменская ЦРБ	
2.	Информирование персонала о соблюдении правил личной гигиены	МУП Каменские теплосети	В течение года	Финансирование не требуется	
3.	Контроль за соблюдение масочного режима	МУП Каменские теплосети	В течение года	Финансирование не требуется	
4.	Пропаганда ведения здорового образа жизни.	МУП Каменские теплосети	В течение года	Финансирование не требуется	

16.2. Выводы из оценки обстановки на объектах МУП «Каменские теплосети» исходя из существующих рисков

16.2.а). Количество населения, объектов, попадающих в зону ЧС

Вид ЧС	Краткое описание	Количество населения: погибших /пострадавших	Требуется госпитализация	Количество населения для эвакуации в ПВР или по месту жительства	Количество поврежденных объектов
Риски возникновения аварий на потенциально-опасном объекте	Согласно опасного сценария «Плана мероприятий по локализации и ликвидации последствий аварий на опасном производственном объекте» на водоочистных сооружениях МУП Каменские теплосети	отравление населения - 32 чел	16 человек	140 человек	Здания и строения не повреждены
Риски возникновения аварий на объектах ЖКХ.					
авария на системах водоснабжения	в результате промерзания почвы произошла авария	484 ж/д с населением 3200 человек	0	0	Поврежден участок магистральной трубы – 5 м

	водопроводной сети на магистрали диаметром 250 мм на участке от ул. Д. Бедного- до ул. 2 ж/д переезд				
авария на системах теплоснабжения	В результате разрушения привода системы углеподачи остановка работы котельной № 44,	117 ж/д с населением 2512 человек	0	0	Поврежден: Привод механической углеподачи – 1 ед.
Риски возникновения метеорологических опасных явлений					
Сильный ветер	В результате сильного ветра скоростью выше 25 – 30 м/с произошли обрывы линий электропередач, падение деревьев, частичное разрушение кровли котельной, повреждение дымовой трубы	377 человек		120 человек	Повреждены: Участок линий электропередач ВЛ 10 кВт, - 500 м. Частичное разрушение кровли котельной, падение дымовой трубы.
Риски связанные с заболеваниями людей		6 заболевших	6 госпитализация	20 (эвакуация в обсерватор)	Требуется дезинфекция в административных

<i>COVID 19</i>					<i>помещений</i>
-----------------	--	--	--	--	------------------

16.2.а). Объем выполняемых АСНР

В результате ЧС требуется выполнить следующие аварийно-спасательные и восстановительные работы:

Вид ЧС	Виды работ	Объем выполняемых работ
Риски возникновения аварий на ХОО	Виды работ	Объем выполняемых работ
	Объявление химической тревоги на территории предприятия МУП Каменские теплосети	<i>1 чел./1 мин..</i>
	Передача информации в ЕДДС района	<i>1 чел./1 мин.</i>
	Эвакуация с территории объекта работающей смены	<i>21 чел./5 мин</i>
	Нейтрализация хлора стационарной системой локализации хлорной волны с помощью защитной водяной завесы. В изолирующем противогазе сухим реагентом сдерживает распространение хлора.	<i>1 чел./5 мин</i>
	Оповещение населения и администрации объектов, попадающих в опасную зону	<i>2 чел./20 мин</i>
	выставление дежурных постов и предупредительные знаки для ограждения загазованной хлором зоны.	<i>2 чел./20 мин</i>
	нейтрализации хлора с помощью защитной водяной завесы силами 54 ПСЧ	<i>12 чел., АЦ -3 ед. /20 мин</i>
	Организация работы аварийно-спасательного формирования МУП Каменские теплосети	<i>6 чел./30 мин</i>

	Оказание первой медицинской помощи пострадавшему персоналу	1 ед./ 20 мин
	Доставка пострадавших в Каменскую ЦРБ	1 ед./ 20 мин
Риски возникновения аварий на объектах ЖКХ. аварии на системах водоснабжения	Виды работ	Объем выполняемых работ
	Отключение аварийного участка водоснабжения	<i>Аварийная бригада 4 чел, 1 ед. тех./30 минут</i>
	Ограничение для прохода места проведения работ 500 м ²	<i>Аварийная бригада 4 чел, 1 ед. тех./30 минут</i>
	Выставление знаков ограничивающих движение в месте ЧС	<i>Аварийная бригада 4 чел, 1 ед. тех./10 минут</i>
	Вскрытие грунта 50 м ³	<i>Экскаватор – 1 ед./ 1 час</i>
	Проведение сварочных работ, замена 10 метров водопроводной трубы	<i>1 чел/40 мин,</i>
	Опрессовка аварийного участка водоснабжения	<i>Аварийная бригада 4 чел, 1 ед. тех./10 минут</i>
	Доставка питьевой воды населению и в организации по необходимости	2 ед. тех./60 минут.
	Информирование населения о ходе проводимых работ	Размещение информации на официальном сайте предприятия каждые 2 часа
	Восстановление водоснабжения на аварийном участке	
	Засыпка и выравнивание грунта, 50 м ³	<i>Экскаватор – 1 ед./ 1 час</i>

аварии на системах теплоснабжения	Виды работ	Объем выполняемых работ
	Информирование населения об аварийной ситуации	Размещение информации на официальном сайте предприятия
	Оповещение и сбор руководящего состава МУП Каменские теплосети	<i>30 минут</i>
	Сбор аварийной бригады МУП Каменские теплосети для ручной загрузки угля	<i>1 час</i>
	Информирование населения о ходе проводимых работ	Размещение информации на официальном сайте предприятия каждые 2 часа
	Доставка качественного твердого топлива в котельную № 44, <i>30 тонн</i>	<i>МАЗ – 1 ед./1 час</i>
	Доставка ремонтного оборудования к месту аварии	Автомобиль предприятия – 1 ед./8 час
	Восстановление механической углеподачи	8 чел./6 часов
	Повышение теплоносителя в котельной до температуры на подаче 72 гр. С	8 часов
Риски возникновения метеорологических опасных явлений Сильный ветер	Виды работ	<i>Объем выполняемых работ</i>
	Информирование персонала о штормовом предупреждении	<i>1 чел/в течение предстоящих суток</i>
	Оценка ущерба, расчистка территорий объектов	<i>1 ед. тех.. 4 чел./ 7 суток</i>

	предприятия	<i>./30 минут</i>
	Восстановление электроснабжения, дымовой трубы объекта предприятия	2 ед., тех. 4 чел /1 сутки
	Оказание медицинской помощи пострадавшему персоналу	1 чел., /2 часа
	Информирование населения о ходе проводимых работ	<i>Размещение информации на официальном сайте предприятия каждые 2 часа</i>
COVID - 19	Оказание медицинской помощи пострадавшему персоналу	БСМП 2 ед./2 часа
	Дезинфекция производственных помещений	1 ед. тех./1 час

16.2.6). Достаточность сил и средств для ликвидации ЧС и происшествий
Риск ЧС на потенциально-опасном объекте

№ п/п	Министерства и ведомства	Личный состав Имеется/требуется	Техника						
			Пожарная. Имеется/ требуется	Специальная, Имеется/ требуется	Инженерная, Имеется/ требуется	воздушные суда, Имеется/ требуется	плав. средства, Имеется/ требуется	Прочая, Имеется/ требуется	Итого, Имеется /требуется
Силы и средства ОЗТП РСЧС									
1	ДДС	5/5							
2	КЧС и ПБ	7/7						1/1	1/1
3	Спасательные звенья МУП Каменские теплосети	12/12							
4	Звено по исследованию питьевой воды	3/3							
5	Санитарное звено	1/1							
6	Эвакуационная звено	4/4						1/1	1/1

	ИТОГО за ОЗТП РСЧС:	32/32						32/32	2/2
--	----------------------------	-------	--	--	--	--	--	-------	-----

Исходя из представленных данных сил и средств для ликвидации ЧС, на потенциально-опасном объекте в достаточном количестве.

**Риски возникновения аварий на объектах ЖКХ:
аварии на системах водоснабжения**

№ п/п	Министерства и ведомства	Личный состав Имеется/требуется	Техника						
			Пожарная. Имеется/ требуется	Специальная, Имеется/ требуется	Инженерная, Имеется/ требуется	воздушные суда, Имеется/ требуется	плав. средства, Имеется/ требуется	Прочая, Имеется/ требуется	Итого, Имеется /требуется
Силы и средства ОЗТП РСЧС									
1	ДДС	5/1							
2	КЧС и ПБ	7/7						1/1	1/1
3	Аварийно-техническое звено на сетях водопровода и канализации	4/4		1				1	2/2
4	Звено по исследованию питьевой воды	3/3							
5	Звено разведки и связи	3/1							
6	Звено пожаротушения	4/3		2					2/2
	ИТОГО за ОЗТП РСЧС:	26/19						26/19	5/5

Исходя из представленных данных сил и средств для ликвидации ЧС, связанных с аварией на системах водоснабжения в достаточном количестве.

аварии на системах теплоснабжения

№ п/п	Министерства и ведомства	Личный состав Имеется/требуется	Техника						
			Пожарная. Имеется/ требуется	Специальная, Имеется/ требуется	Инженерная, Имеется/ требуется	воздушные суда, Имеется/ требуется	плав. средства, Имеется/ требуется	Прочая, Имеется/ требуется	Итого, Имеется /требуется
Силы и средства ОЗТП РСЧС									

1	ДДС	5/1							
2	КЧС и ПБ	7/7						1/1	1/1
3	Ремонтное звено	4/4		1				1	2/2
4	Спасательное звено	4/4							
5	Звено разведки и связи	3/1							
ИТОГО за ОЗТП РСЧС:		23/17						23/17	3/3

Исходя из представленных данных сил и средств для ликвидации ЧС, связанных с аварией на системах теплоснабжения в достаточном количестве.

Сильный ветер

№ п/п	Министерства и ведомства	Личный состав Имеется/требуется	Техника						
			Пожарная. Имеется/ требуется	Специальная, Имеется/ требуется	Инженерная, Имеется/ требуется	воздушные суда, Имеется/ требуется	плав. средства, Имеется/ требуется	Прочая, Имеется/ требуется	Итого, Имеется /требуется
Силы и средства ОЗТП РСЧС									
1	ДДС	5/1							
2	КЧС и ПБ	7/7						1/1	1/1
3	Ремонтное звено	4/4		1				1	2/2
4	Спасательное звено	4/4		1				1	2/2
5	Звено разведки и связи	3/1							
ИТОГО за ОЗТП РСЧС:		23/17						23/17	5/5

Исходя из представленных данных сил и средств для ликвидации ЧС, связанных с сильным ветром в достаточном количестве.

COVID – 19

№ п/п	Министерства и ведомства	Личный состав Имеется/требуется	Техника						
			Пожарная. Имеется/ требуется	Специальная, Имеется/ требуется	Инженерная, Имеется/ требуется	воздушные суда, Имеется/ требуется	плав. средства, Имеется/ требуется	Прочая, Имеется/ требуется	Итого, Имеется /требуется

Силы и средства ОЗТП РСЧС									
1	ДДС	5/1							
2	КЧС и ПБ	7/7						1/1	1/1
5	Санитарное звено	1/1							
6	Эвакуационная звено	4/4						1/1	1/1
ИТОГО за ОЗТП РСЧС:		17/13						17/13	2/2

16.3. Замысел действий.

а). Детализированный перечень первоочередных мероприятий при защите персонала и объектов МУП «Каменские теплосети» при угрозе и возникновении ЧС

Основные мероприятия	Время выполнения мероприятий (С+__)	Исполнители
При введении режима ПОВЫШЕННОЙ ГОТОВНОСТИ		
Получение информации об угрозе (прогнозе) возникновения ЧС	00.00 – 00.10	ДДС
Доклад об угрозе (прогнозе) возникновения ЧС руководителю органа специально уполномоченного на решение задач в области ГО и задач по предупреждению и ликвидации ЧС.	00.10 – 00.15 00.15 – 00.20	ДДС
Доклад председателю КЧС и ОПБ, об обстановке и принятие решения на введение для органов управления и сил объектового звена режима ПОВЫШЕННОЙ ГОТОВНОСТИ	00.20 – 00.30	Заместитель председателя КЧС и ОПБ предприятия
Оповещение руководителей спасательных служб ЧС об угрозе чрезвычайной ситуации	00.15 – 00.30	ДДС
Оповещение и сбор КЧС и ОПБ <i>(при необходимости)</i>	00.30 – 01.30	ДДС

Основные мероприятия	Время выполнения мероприятий (С+__)	Исполнители
<p>Подготовка проекта нормативного документа о введении для органов управления и сил объектового звена МУП «Каменские теплосети» режима ПОВЫШЕННОЙ ГОТОВНОСТИ в котором указываются:</p> <p>перечень органов управления, сил, а также объектовых звеньев, для которых вводится режим функционирования;</p> <p>границы территории, на которой может возникнуть чрезвычайная ситуация;</p> <p>состав сил и средств, привлекаемых к проведению мероприятий по предупреждению чрезвычайной ситуации;</p> <p>перечень мер по обеспечению защиты населения от чрезвычайной ситуации;</p> <p>должностные лица, ответственные за осуществление мероприятий по предупреждению чрезвычайной ситуации</p>	00.30 – 01.30	Председатель КЧС и ОПБ предприятия
Согласование и принятие документа	01.30 – 03.00	Председатель КЧС и ОПБ предприятия
Проведение внеочередного заседания КЧС и ОПБ предприятия, принятие решения по ликвидации ЧС	01.30 – 02.30	Председатель КЧС и ОПБ предприятия
Введение для <i>(сил постоянной готовности)</i> режима функционирования ПОВЫШЕННОЙ ГОТОВНОСТИ (в соответствии с планами)	03.00 – 04.00	Председатель КЧС и ОПБ предприятия
Организация круглосуточного дежурства руководящего состава на предприятии	03.00 – 04.00	Председатель КЧС и ОПБ предприятия

Основные мероприятия	Время выполнения мероприятий (С+__)	Исполнители
Уточнение планов действий по предупреждению и ликвидации чрезвычайных ситуаций по вопросам: порядок действий при ожидаемой ЧС; состав сил и средств, предназначенных для ликвидации ЧС, районы их сосредоточения маршруты выдвижения, сроки прибытия и готовности; расчеты по всем видам обеспечения действий сил объектового звена МУП «Каменские теплосети» ТП РСЧС, привлекаемых для проведения АСДНР	03.00 – 06.00	Председатель КЧС и ОПБ предприятия
Усиление диспетчерских служб в организации	03.00 – 04.00	Председатель КЧС и ОПБ предприятия
Усиление состава и сокращение сроков реагирования сил постоянной готовности объектового звена	03.00 – 08.00	Председатель КЧС и ОПБ предприятия
Проверка готовности органов управления, оперативных групп, сил постоянной готовности и других сил, предназначенных к экстренным действиям	03.00 – 05.00	Председатель КЧС и ОПБ предприятия
Подготовка информационных материалов для информирования персонала об угрозе возникновения чрезвычайной ситуации	03.00 – 05.00	Заместитель председателя КЧС и ОПБ предприятия
Перевод на круглосуточную работу служб наблюдения и контроля за состоянием окружающей природной среды, обстановкой на потенциально опасных объектах и прилегающих к ним территориях, сокращение сроков предоставления информации	03.00 – 08.00	Председатель КЧС и ОПБ предприятия
Представление доклада вышестоящим органам управления об обстановке, принятом решении и проводимых мероприятиях	08.00	ДДС
При введении режима ЧРЕЗВЫЧАЙНОЙ СИТУАЦИИ из режима ПОВЫШЕННОЙ ГОТОВНОСТИ		
Получение информации о возникновении ЧС	00.00 – 00.10	ЕДДС

Основные мероприятия	Время выполнения мероприятий (С+__)	Исполнители
Доклад о возникновении ЧС руководителю органа специально уполномоченного на решение задач в области ГО и задач по предупреждению и ликвидации ЧС.	00.10 – 00.15 00.15 – 00.20	ДДС
Доклад председателю КЧС и ОПБ МУП «Каменские теплосети» об обстановке и принятие решения на введение для органов управления и сил Каменского районного звена Алтайской ТП РСЧС режима функционирования ЧРЕЗВЫЧАЙНОЙ СИТУАЦИИ	00.20 – 00.30	Заместитель председателя КЧС и ОПБ предприятия
Оповещение руководителей спасательных служб РСЧС о возникновении чрезвычайной ситуации	00.15 – 00.30	ДДС
Подготовка проекта нормативного документа о введении для органов управления и сил МУП «Каменские теплосети» ОЗТП РСЧС режима функционирования ЧРЕЗВЫЧАЙНОЙ СИТУАЦИИ в котором указываются: перечень органов управления, сил, а также территориальных звеньев, для которых вводится режим функционирования; границы зоны чрезвычайной ситуации; состав сил и средств, привлекаемых к проведению мероприятий по ликвидации чрезвычайной ситуации; перечень мер по обеспечению защиты населения и ликвидации чрезвычайной ситуации; руководитель работ по ликвидации чрезвычайной ситуации	00.30 – 01.00	Заместитель председателя КЧС и ОПБ предприятия
Согласование и принятие документа	01.00 – 02.00	Председатель КЧС и ОПБ предприятия
Введение для полного состава сил режима функционирования ЧРЕЗВЫЧАЙНОЙ СИТУАЦИИ (в соответствии с планами)	02.00 – 03.00	Председатель КЧС и ОПБ предприятия
Сбор личного состава и приведение в готовность к действиям сил ОЗТП РСЧС второго эшелона и резерва	02.00 – 04.00	Председатель КЧС и ОПБ предприятия
Подготовка информационных материалов для информирования персонала о факте чрезвычайной ситуации	03.00 – 05.00	Председатель КЧС и ОПБ предприятия

Основные мероприятия	Время выполнения мероприятий (С+__)	Исполнители
Перевод на круглосуточную работу служб наблюдения и контроля за состоянием окружающей природной среды, обстановкой на потенциально опасных объектах и прилегающих к ним территориях, сокращение сроков предоставления информации	03.00 – 08.00	Председатель КЧС и ОПБ предприятия
Представление доклада вышестоящим органам управления об обстановке, принятом решении и проводимых мероприятиях	08.00	Председатель КЧС и ОПБ предприятия
При введении режим ЧРЕЗВЫЧАЙНОЙ СИТУАЦИИ из режима повседневной деятельности		
При возникновении чрезвычайной ситуации		
Получение информации о возникновении ЧС	00.00 – 00.10	ДДС
Организация сбора данных об обстановке	00.10 – 01.00	ДДС
Доклад председателю КЧС и ОПБ МУП «Каменские теплосети», директору предприятия об обстановке и принятие решения на введение для органов управления и сил ОЗТП РСЧС режима функционирования ЧРЕЗВЫЧАЙНОЙ СИТУАЦИИ	00.05 – 00.30	ДДС
Оповещение руководителей спасательных служб ОЗТП РСЧС об угрозе возникновения чрезвычайной ситуации	00.15 – 01.00	ДДС

Основные мероприятия	Время выполнения мероприятий (С+__)	Исполнители
<p>Подготовка проекта нормативного документа о введении для органов управления и сил ОЗТП МУП «Каменские теплосети» РСЧС режима функционирования ЧРЕЗВЫЧАЙНОЙ СИТУАЦИИ в котором указываются:</p> <p>перечень органов управления, сил, а также территориальных звеньев, для которых вводится режим функционирования;</p> <p>границы зоны чрезвычайной ситуации;</p> <p>состав сил и средств, привлекаемых к проведению мероприятий по ликвидации чрезвычайной ситуации;</p> <p>перечень мер по обеспечению защиты населения и ликвидации чрезвычайной ситуации;</p> <p>руководитель работ по ликвидации чрезвычайной ситуации.</p>	00.30 – 01.30	Председатель КЧС и ОПБ предприятия
Введение для полного состава сил режима ЧРЕЗВЫЧАЙНОЙ СИТУАЦИИ (в соответствии с планами)	00.10 – до ликвидации ЧС	Председатель КЧС и ОПБ предприятия
Оповещение и сбор КЧС и ОПБ (при необходимости) предприятия	00.30 – 02.00	ДДС
Согласование и принятие документа	01.30 – 03.00	Председатель КЧС и ОПБ предприятия
Организация круглосуточного дежурства руководящего состава	00.30 – 02.00	Председатель КЧС и ОПБ предприятия
<p>Уточнение планов действий по предупреждению и ликвидации чрезвычайных ситуаций по вопросам:</p> <p>порядок действий при ликвидации ЧС;</p> <p>состав сил и средств, предназначенных для ликвидации ЧС, районы их сосредоточения маршруты выдвижения, сроки прибытия и готовности;</p> <p>расчеты по всем видам обеспечения действий сил ОЗТП МУП «Каменские теплосети» РСЧС, привлекаемых для проведения АСДНР</p>	01.00 – 02.00	Председатель КЧС и ОПБ предприятия

Основные мероприятия	Время выполнения мероприятий (С+__)	Исполнители
Усиление дежурно-диспетчерских служб в организации	00.10 – до ликвидации ЧС	Председатель КЧС и ОПБ предприятия
Усиление состава и сокращение сроков реагирования сил постоянной готовности ОЗТП РСЧС	02.00 – 03.00 (при наличии времени)	Председатель КЧС и ОПБ предприятия
Подготовка информационных материалов для информирования населения о чрезвычайной ситуации	03.00 – 06.00 (в течение всего периода)	Заместитель председателя КЧС и ОПБ предприятия
Перевод на круглосуточную работу служб наблюдения и контроля за состоянием окружающей природной среды, обстановкой на потенциально опасных объектах и прилегающих к ним территориях, сокращение сроков предоставления информации	(в течение всего периода)	Председатель КЧС и ОПБ предприятия
Представление доклада вышестоящим органам управления об обстановке, принятом решении и проводимых мероприятиях	06.00	Председатель КЧС и ОПБ предприятия

16.3.б). Распределение сил РСЧС по участкам работ после введения ЧС муниципального уровня (в соответствии с Планом ликвидации ЧС на территории Каменского района)

Риски ЧС	13. Г. Распределение сил РСЧС по участкам работ.			в) Руководитель работ
	Зона работ	Техническая зона	Дальняя рабочая зона	
Риски возникновения аварий на ХОО	54 ПСЧ - 2 ед. тех., 8 чел. л/с МУП «Каменские теплосети» -1 ед., 6 чел.	54 ПСЧ - 3 ед. техники, 12 чел. состава БСМП КГБУЗ «Каменская ЦРБ» - 3 ед. техники, 9 чел. Филиал ФБУЗ "Центр гигиены и эпидемиологии в Алтайском крае..." 1 ед. техники, 2 чел.	БСМП КГБУЗ «Каменская ЦРБ» - 5 ед. техники, 12 чел. ОАО "Каменское ПАТП" – 5 ед., 5 чел. Оперативная группа КЧС и ПБ Каменского района – 1 ед., 3 чел. МУП «Каменские теплосети» -3 ед., 10 чел. Зона оцепления МО МВД России «Каменский» - 8 ед., 24 чел. Эвакуационная группа – 2 ед. тех., 36 чел	Председатель КЧС и ОПБ района Панченко И.В. тел. 838584-2-23-36, Заместитель руководителя начальник 8 ПСО ФПС ГПС ГУ МЧС России по Алтайскому краю Чугуров С.Г. тел. 8385842-13-57
Риски возникновения аварий объектов ЖКХ. аварии на системах водоснабжения	МУП «Каменские теплосети» - 4 ед., 12 чел. 54 ПСЧ - 1 ед. техники, 3 чел. состава	БСМП КГБУЗ «Каменская ЦРБ» - 1 ед. техники, 3 чел. МУП «Каменские теплосети» - 2 ед., 4 чел	ОАО "Каменское ПАТП" – 2 ед., 2 чел. Оперативная группа КЧС и ПБ Каменского района – 1 ед., 3 чел. 54 ПСЧ - 2 ед. техники, 6 чел. состава Зона оцепления МО МВД России «Каменский» - 4 ед., 10 чел.	Председатель КЧС и ОПБ района Панченко И.В. тел. 838584-2-23-36, Заместитель руководителя заместитель директора МУП Каменские теплосети Кунц А.В. тел. 89237901246

аварии на системах теплоснабжения	МУП «Каменские теплосети» - 4 ед., 12 чел. 54 ПСЧ - 1 ед. техники, 3 чел. состава	МУП «Каменские теплосети» - 4 ед., 12 чел. 54 ПСЧ - 1 ед. техники, 3 чел. состава	ОАО "Каменское ПАТП" – 2 ед., 2 чел. Оперативная группа КЧС и ПБ Каменского района – 1 ед., 3 чел. 54 ПСЧ - 2 ед. техники, 6 чел. состава Зона оцепления МО МВД России «Каменский» - 4 ед., 10 чел.	Председатель КЧС и ОПБ района Панченко И.В. тел. 838584-2-23-36, Заместитель руководителя заместитель директора МУП Каменские теплосети Борисов Б.А.. тел. 89333106041
Риски возникновения ЧС природного характера				
Риски возникновения землетрясений	Не прогнозируется на территории Каменского района выше 4 баллов			
Риски возникновения метеорологических опасных явлений				
Сильный ветер	Каменские РЭС ПАО «МРСК Сибири», - 4 ед., 12 чел. ООО «Каменский ЛДК» - 4 ед. тех.. 12 чел.	Каменские РЭС ПАО «МРСК Сибири», - 4 ед., 12 чел. Каменский филиал «Центральное ДСУ» - 2 ед., 2 чел.	ОАО "Каменское ПАТП" – 4 ед., 4 чел. Оперативная группа КЧС и ПБ Каменского района – 1 ед., 3 чел. 54 ПСЧ - 2 ед. техники, 6 чел. состава БСМП КГБУЗ «Каменская ЦРБ» - 1 ед. техники, 3 чел. состава	Председатель КЧС и ОПБ района Панченко И.В. тел. 838584-2-23-36, Заместитель руководителя начальник Каменных РЭС Завьялов О.Ю. - 89039122274

			Зона оцепления МО МВД России «Каменский» - 4 ед., 10 чел.	
Риски подтопления (затопления) –	рассматриваются в рамках Плана мероприятий по смягчению рисков и реагированию на ЧС в период прохождения весеннего половодья на территории района Мероприятия отражены в плане мероприятий по смягчению рисков и реагированию на ЧС на территории муниципального образования в паводкоопасный период 2021 года			
Риски связанные с заболеваниями людей COVID 19	БСМП КГБУЗ «Каменская ЦРБ» - 3 ед. техники, 9 чел. состава	КГБУЗ «Каменская ЦРБ» - 30 чел.	Филиал ФБУЗ "Центр гигиены и эпидемиологии в Алтайском крае..» 2 ед. техники, 4 чел. МО МВД России «Каменский» - 4 ед., 10 чел. ДСУ 14 – 1ед. тех, 2 чел	Главный врач ЦРБ Войтов Олег Андреевич 838584 36200

16.4. Решение на проведение мероприятий по предупреждению ликвидации ЧС

	16.4.а. Перечень мероприятий выполняемые конкретными АСФ	16.4.б Организация оповещения и информирования населения
Риск ЧС на потенциально-опасном объекте	МУП Каменские теплосети – ликвидация аварии на технологическом оборудовании, создание водяной завесы для предотвращения распространения АХОВ Бригады СМП оказание первой медицинской помощи, доставка пострадавших в Каменскую ЦРБ	АДС предприятия: Дежурная смена ВОС включает сирены локальной системы оповещения населения об угрозе ЧС, расположенные на территории объекта Информирует ЕДДС района, руководителей предприятия
Риски возникновения аварий на объектах ЖКХ. аварии на	МУП Каменские теплосети – ликвидация аварии на водопроводной сети, подвоз воды населению, в соответствии с графиком	АДС предприятия: Информирует ЕДДС района, руководителей предприятия

<i>системах водоснабжения</i>		
<i>аварии на системах теплоснабжения</i>	МУП Каменские теплосети – ликвидация аварии в котельной, завоз качественного угля, доставка ремонтного оборудования, организация ручной подачи угля в котельную, доставка тепловых пушек, подвоз воды в котельные МУП Каменские теплосети	АДС предприятия: Информирует ЕДДС района, руководителей предприятия
Сильный ветер	МУП Каменские теплосети восстановление после аварий инфраструктуры на объектах предприятия	АДС предприятия: Информирует ЕДДС района, руководителей предприятия
COVID 19	МУП Каменские теплосети проведение дезинфекции помещений предприятия, информирования персонала	АДС предприятия: Информирует руководителей предприятия

16.4.в). Сведения о наличии финансовых и материальных ресурсов для ликвидации ЧС

Приказом №9-ГО директора МУП «Каменские теплосети» 45 размер резервного фонда МО в 2021 году составляет 500000 рублей.

Решение о его использовании определено этим же приказом.

16.5. Порядок управления и взаимодействия.

16.5.а)

ПЕРЕЧЕНЬ

экстренных оперативных и дежурно-диспетчерских служб муниципального звена Каменского района территориальной подсистемы единой государственной системы предупреждения и ликвидации чрезвычайных ситуаций Алтайского края

№ п/п	Орган управления	Место расположения	Порядок связи и передачи информации	Примечание
1	Пункт связи 54 ПСЧ 8 ПСО ФПС	г.Камень-на-Оби,	Тел/факс.8(38584) 2-13-57;	

	ГПС ГУ МЧС России по АК	ул. Комсомольская ,10	Эл.почта: Sofpskamen@mail.ru УКВ радиосвязь: «Бельтир» Моб.: 101	
2	Дежурная часть МО МВД России «Каменский»	г.Камень-на-Оби, ул. Пушкина ,18	Тел/факс.8(38584) 2-30-92; Тел. 8(38584) 2-21-70 УКВ радиосвязь: «Токарево» Моб.:8-906-960-10-20, 102	
3	Отделение СМП КГБУЗ «Каменская ЦРБ»	г.Камень-на-Оби, ул.Гоголя ,91	Тел/факс.8(38584) 5-40-41; Эл.почта: kamzrb@ab.ru Моб.:103	
4	Дежурно-диспетчерская служба МУП «Каменские теплосети города Камень-на-Оби»	г.Камень-на-Оби, ул. Громова,49	Тел/факс.8(38584) 2-36-22; Эл.почта: ktsmup@mail.ru Моб.:8-905-929-61-59	
5	Дежурно-диспетчерская служба По СЭС филиала ПАО «МРСК Сибири –Алтайкрайэнерго»	г.Камень-на-Оби, ул. Каменская,168/4	Тел/факс.8(38584) 4-28-97; Эл.почта: Моб.:8-962-802-04-50	
6	Дежурно-диспетчерская служба Каменские МЭС ОАО «СК Алтайкрайэнерго»	г.Камень-на-Оби, ул. Титова,1	Тел/факс.8(38584) 2-25-04; Эл.почта: Моб.:8-909-500-11-83	
7	Дежурно-диспетчерская служба ООО «ГРАД»	г.Камень-на-Оби, ул. Барнаульская ,19	Тел/факс.8(38584) 2-24-00; Эл.почта: uk_gorod_38584@ngs.ru Моб.:8-961-241-64-59	
8	ГУП ДХ Алтайского края «Центральное ДСУ» филиал «Каменский»	г.Камень-на-Оби, ул. Революции ,105	Тел/факс.8(38584)2-52-10; Эл.почта: kamen@centrdsu.ru Моб.:	
9	ОАО «Каменское ПАТП»	г.Камень-на-Оби, ул. Гагарина,100	Тел/факс.8(38584)2-23-03; Эл.почта: patpkadr@yandex.ru Моб.:8-923-651-96-16	
10	Каменский инспекторский участок ФКУ «Центр государственной инспекции по маломерным судам ГУ МЧС России по Алтайскому краю»	г.Камень-на-Оби, ул. Комсомольская ,10	Тел/факс.8(38584) 2-12-39; Эл.почта: kamengims@yandex.ru УКВ радиосвязь: «Нечаевка» Моб.:	
11	КГБУ «Управление ветеринарии	г.Камень-на-Оби, ул. Кадыковой ,1	Тел/факс.8(38584) 2-21-67;	

	государственной ветеринарной службы Алтайского края по городу Камень-на-Оби и Каменскому району»		Эл.почта: Моб.:	
12	Барнаулмежрайгаз, ОАО Алтайкрайгазсервис	Барнаул, ул.Тракторная, 42 (Энергетиков проспект, 49)	факс (3852) 54-58-68 тел. (3852) 54-58-74 Эл.почта: barnaul@akgs.ru	
13	Территориальный отдел Управления Федеральной службы по надзору в сфере защиты прав потребителей и благополучия человека по Алтайскому краю в г.Камень-на-Оби, Каменском, Тюменцевском, Панкрутишихинском и Шелаболихинском районах	г.Камень-на-Оби, ул. Ленина ,50	Тел/факс.8(38584) 2-37-47; Эл.почта: to-kamen@22rospotrebnadzor.ru	
14	Филиал ФБУЗ «Центр гигиены и эпидемиологии в Алтайском крае в г.Камень-на-Оби, Каменском, Крутихинском и Тюменцевском районах»	г.Камень-на-Оби, ул. Ленина,77	Тел/факс.8(38584) 2-55-33; 2-63-94 Эл.почта: kamen@altcge.ru	
15	Территориальный отдел надзорной деятельности №6 г.Камень-на-Оби ТО НД № 6 УНД и ПР ГУ МЧС России по Алтайскому краю.	г.Камень-на-Оби, ул. Комсомольская ,10	Тел/факс.8(38584)2-13-57, 2-31-52; Эл.почта: Sofpskamen@mail.ru , kamgpn@mail.ru	

16.6.б) Порядок информирования органов управления ОЗ РСЧС при угрозе и возникновении ЧС

ДДС МУП «Каменские теплосети» является органом повседневного управления объектового звена территориальной подсистемы единой государственной системы предупреждения и ликвидации чрезвычайных ситуаций Алтайского края (далее - РСЧС).

ДДС предприятия в пределах своих полномочий взаимодействует со всеми экстренными оперативными и дежурно-диспетчерскими службами (далее - ДДС), службами РСЧС Каменского района Алтайского края (далее – службы РСЧС),

Администрациями сельсоветов Каменского района Алтайского края, предприятиями и организациями (далее – организации Каменского района), расположенными и осуществляющими свою деятельность на территории Каменского района независимо от форм собственности по вопросам сбора, обработки и обмена информацией о чрезвычайных ситуациях природного и техногенного характера (далее - ЧС) (происшествиях) и совместных действий при угрозе возникновения или возникновении ЧС (происшествий).

В режиме повседневной деятельности ДДС предприятия осуществляет круглосуточное дежурство в готовности к экстренному реагированию на угрозу возникновения или возникновении ЧС (происшествий). В этом режиме ДДС предприятия обеспечивает:

- прием от населения и служб предприятия сообщений о любых ЧС (происшествиях), их регистрацию по принадлежности ДДС и уровням ответственности;

- передачу информации об угрозе возникновения или возникновении ЧС (происшествия) по подчиненности и подведомственности, в первоочередном порядке в ЕДДС Администрации Каменского района;

- обобщение и анализ информации о ЧС (происшествиях) за текущие сутки и представление соответствующих докладов по подчиненности;

В режиме повышенной готовности ДДС предприятия обеспечивает:

- заблаговременную подготовку к возможным действиям в случае возникновения соответствующей ЧС (происшествия);

- оповещение должностных лиц КЧС и ОПБ предприятия;

- получение и обобщение данных наблюдения и контроля за обстановкой на территории предприятия;

- прогнозирование развития обстановки и подготовку предложений по действиям привлекаемых сил и средств и их доклад по подчиненности;

- координацию действий объектовых звеньев при принятии ими экстренных мер по предотвращению ЧС (происшествия) или смягчению ее последствий.

В случае, если для организации предотвращения ЧС (происшествия) организована работа КЧС и ОПБ в части действий по указанной ЧС (происшествия) выполняет их указания.

В режиме чрезвычайной ситуации ДДС предприятия выполняет следующие задачи:

- координация действий объектовых звеньев при проведении работ по защите населения и территории от ЧС природного и техногенного характера;

- контроль за выдвиганием и отслеживанием передвижения объектовых звеньев;

оповещение и передача оперативной информации между органами управления при организации ликвидации соответствующей ЧС и в ходе аварийно-спасательных работ, мероприятий по обеспечению устойчивого функционирования объектов экономики и первоочередному жизнеобеспечению пострадавшего населения;

контроль за установлением и перемещением границ зоны соответствующей ЧС, своевременное оповещение и информирование населения о складывающейся обстановке и опасностях в зоне ЧС;

осуществление непрерывного контроля за состоянием окружающей среды в зоне ЧС, за обстановкой на аварийных объектах и прилегающей к ним территории

16.7. Вопросы материально-технического обеспечения сил ОЗ РСЧС.

16.7. Места заправки и порядок обеспечения техники горюче-смазочными материалами.

Автозаправочные станции, расположенные в муниципальном образовании

№ п/п	Наименование хозяйствующего субъекта, владеющего АЗС (собственник)	Принадлежность автозаправочной станции к бренду	Место нахождения АЗС*	Ф.И.О. руководителя, контактный телефон, юридический адрес	Статус объекта (функционирует, на реконструкции, брошен)	Номенклатура топлива	Порядок обеспечения техники ГСМ
1	ИП Герман Аркадий Артурович	«EVO»	Краевая автодорога (г. Камень-на-Оби, ул. Каменская, 105а)	Герман Аркадий Артурович, г. Барнаул, ул. Попова, 194-196, 8-3852-314-897	функционирует	АИ-80 АИ-92 АИ-95 ДТ	
2	ООО «ОЛТИ»	«ОЛТИ»	Краевая автодорога (158 км краевой автодороги «Барнаул- Камень-на-Оби»)	Пшеничников Сергей Васильевич, г. Барнаул, бульвар 9 января, 8а, 8-3852-66-81-41	функционирует	АИ-80 АИ-92 АИ-95 ДТ	
3	ООО «ОЛТИ»	«ОЛТИ»	В границах населенного пункта (г. Камень-на-Оби, ул. Новая, 17)	Пшеничников Сергей Васильевич, г. Барнаул, бульвар 9 января, 8а, 8-3852-66-81-41	функционирует	АИ-80 АИ-92 АИ-95 ДТ	

4	ООО «ОЛТИ»	«ОЛТИ»	(Каменский район кольцевая развилка автодорог "Камень-Аллак" "Камень-Столбово")	Пшеничников Сергей Васильевич, г.Барнаул, бульвар 9 января, 8а, 8-3852-66-81-41	функционирует	АИ-80 АИ-92 АИ-95 ДТ	
5	ООО «Октан-Сервис»	«Лукойл»	В границах населенного пункта (г.Камень-на-Оби, ул. Пушкина,32)	Матвейко Юрий Витальевич, г.Барнаул, пер.Вешний, туп.1, 8-3852-680746	функционирует	АИ-92 АИ-95 ДТ	
6	ООО "Сталина"	-	Краевая автодорога (с. Поперечное, ул. Громова,2а)	Моторкин Александр Андреевич, г.Барнаул, пр. Калинина, 116-10, 8-3852-27-13-45	функционирует	АИ-80 АИ-92 АИ-95 ДТ	
7	ПАО «НК «Роснефть»-Алтайнефтепродукт»	«Роснефть»	В границах населенного пункта (г.Камень-на-Оби, ул. Гагарина, 102)	Харлампов Владимир Анатольевич, г.Барнаул, ул. Ползунова, 22, 8-3852-22-61-38	функционирует	АИ-92 АИ-95 ДТ	
8	ПАО «НК «Роснефть»-Алтайнефтепродукт»	«Роснефть»	Краевая автодорога (г.Камень-на-Оби, ул. Барнаульский тракт,16)	Харлампов Владимир Анатольевич, г.Барнаул, ул. Ползунова, 22, 8-3852-22-61-38	функционирует	АИ-92 АИ-95 ДТ	
9	ООО «Дельта»	ООО «Дельта»,	г. Камень на Оби ул. Терешковой 62 функционирует	Краснянский Александр Андреевич г. Бийск ул.Озерная 6	функционирует	АИ-92 АИ-95 ДТ	

Ведущий специалист по ГО и ЧС

В.В. Чахлов

СХЕМА СВЯЗИ

Приложение 1

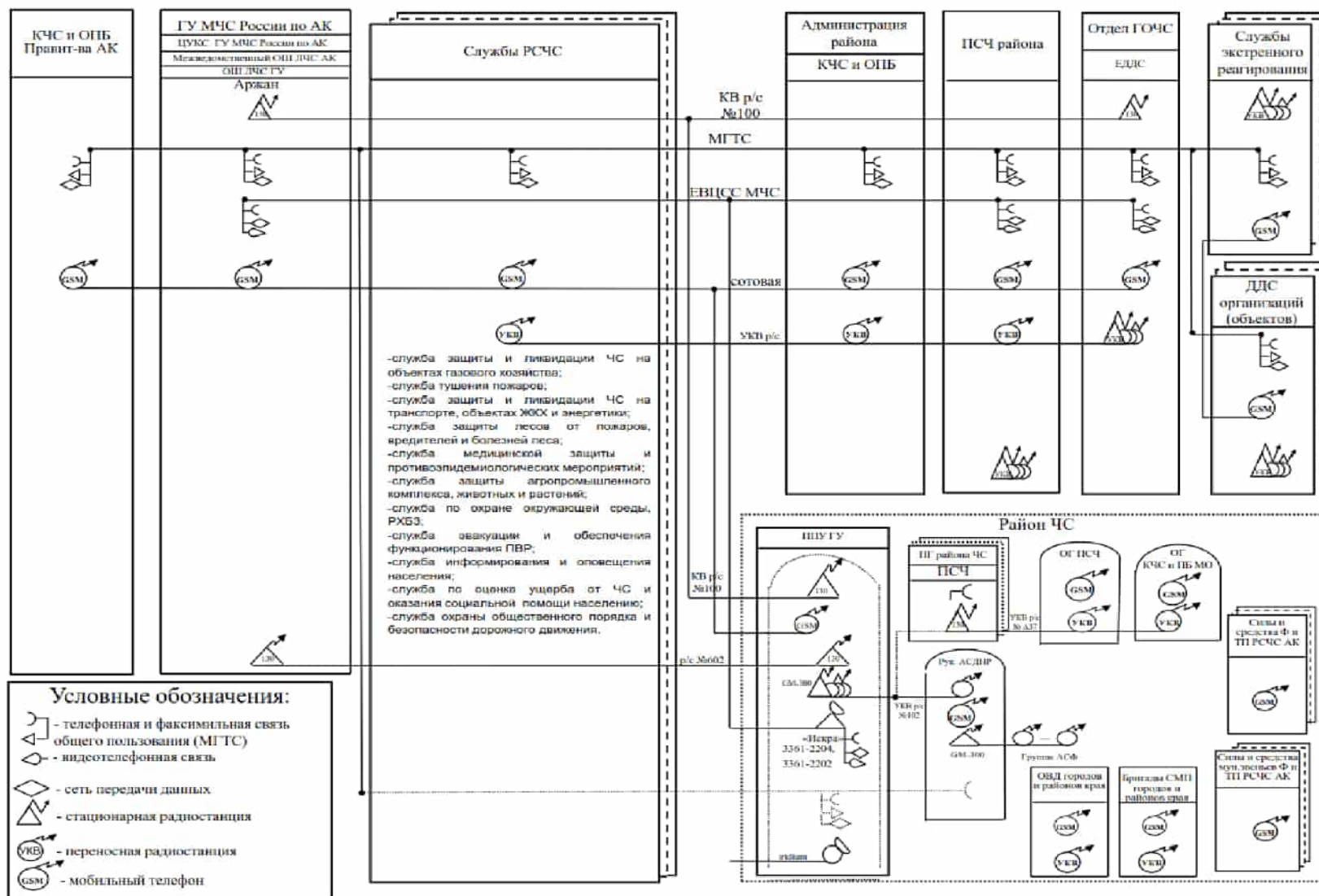


СХЕМА УПРАВЛЕНИЯ И ВЗАИМОДЕЙСТВИЯ

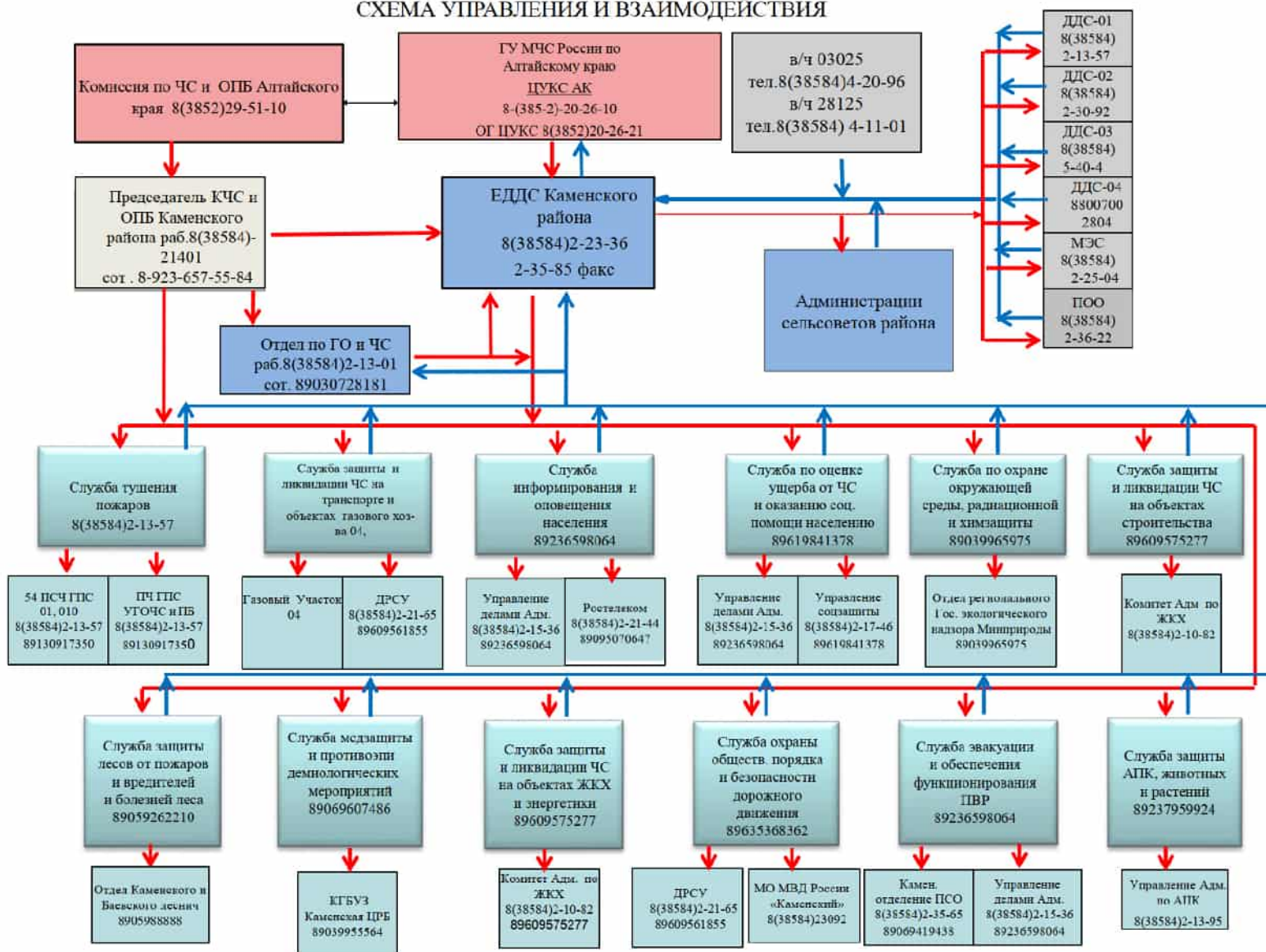
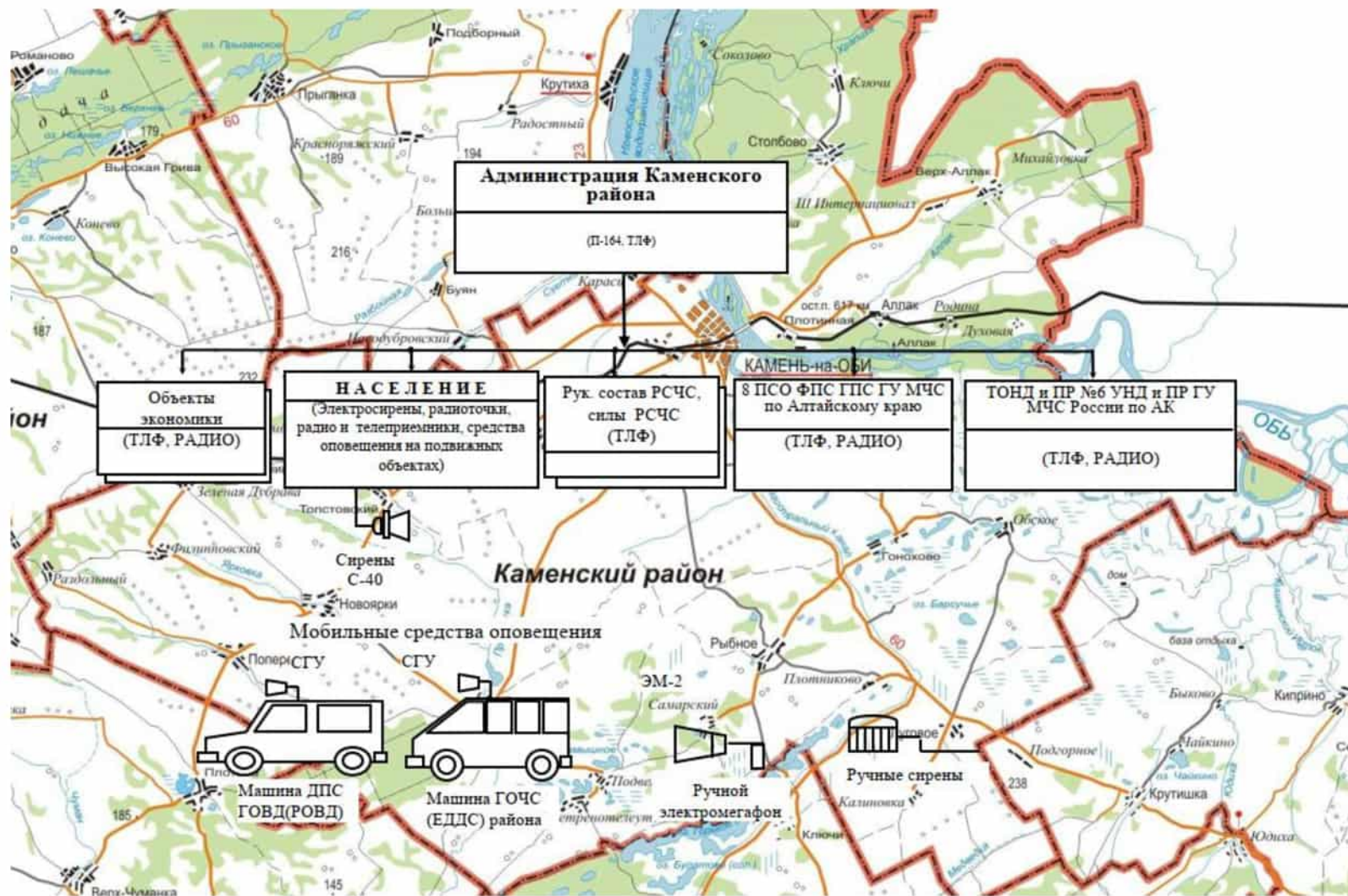


Схема оповещения и информирования населения при угрозе и возникновении ЧС на территории Каменского района
(приложение к 16.4. (в))



**Сведения о размещении
материальных ресурсов, предназначенных для ликвидации чрезвычайных ситуаций
(наименование муниципального образования)**



№	Наименования материальных средств	Содержатся на складах (собственных, арендуемых)		Поставляется по договорам			
		Адрес склада	Распорядитель	Юридический адрес поставщика	Поставщик	Адрес склада Поставщика	Заказчик (распорядитель)
1	2	3	4	5	6	7	8
4	Строительные материалы:			658700, Россия, г. Камень-на-Оби, ул. Колесникова , 94	ООО "Стройбат"	г. Камень-на-Оби, ул. Колесникова , 94	МУП «Каменские теплосети»
	Строительный лес						
	Необрезная доска						
	Цемент						
	Рубероид						
	Шифер						
	Стекло						
	Арматура						
	Уголок						
	Гвозди						
	Скобы строительные						
	Проволока крепежная						
	Провода и кабели различные						
	Поперечные пилы						
	и др.						
5.	Имущество для ликвидации аварий на объектах жилищно-			658700, Россия, г. Камень-на-Оби, ул.	ООО "Стройбат"	г. Камень-на-Оби, ул. Колесникова , 94	МУП «Каменские теплосети»

№	Наименования материальных средств	Содержатся на складах (собственных, арендуемых)		Поставляется по договорам			
		Адрес склада	Распорядитель	Юридически й адрес поставщика	Поставщик	Адрес склада Поставщика	Заказчик (распорядитель)
1	2	3	4	5	6	7	8
	коммунального хозяйства			Колесникова , 94			
	Водозаборные колонки						
	Водоприемники						
	Дымососы						
	Насосы центробежные						
	Трубы полиэтиленовые						
	Задвижки, затворы						
	Насосы погружные						
	Котельные модульные						
	Автономные источники электроэнергии						
	и др.						
6.	Средства индивидуальной защиты, приборы радиационной и химической разведки			г. Барнаул, ул. просп. Калинина, 41/83,	ООО «ПК -1»	г. Барнаул, ул. просп. Калинина, 41/83,	МУП «Каменские теплосети»
	Противогазы гражданские фильтрующие						
	Дополнительные патроны к противогазам						
	Приборы радиационной разведки						
	Приборы химической разведки						
7.	Медицинское имущество и медикаменты			658700, Алтайский край, Каменский район, город	МУП «Галатей»	город Камень- на-Оби, Первомайская улица, 12	МУП «Каменские теплосети»

№	Наименования материальных средств	Содержатся на складах (собственных, арендуемых)		Поставляется по договорам			
		Адрес склада	Распорядитель	Юридически й адрес поставщика	Поставщик	Адрес склада Поставщика	Заказчик (распорядитель)
1	2	3	4	5	6	7	8
				Камень-на-Оби, Первомайская улица, 12			
	Укладка для оказания экстренной медпомощи пострадавшим						
	Медикаменты и перевязочные средства						
	Медицинское имущество						
	и др.						
8.	Нефтепродукты			Каменский район, город Камень-на-Оби, ул. Гагарина 102	ПАО «НК Роснефть»	город Камень-на-Оби, ул. Гагарина 102	МУП «Каменские теплосети»
	Автобензин						
	Дизельное топливо						
	Масла и смазки						
	Керосин осветительный						
	и др.						
9.	Средства связи			Каменский район, город Камень-на-Оби, ул. Колесникова 45	Магазин DNS	город Камень-на-Оби, ул. Колесникова 45	МУП «Каменские теплосети»
	Мобильные сотовые телефоны						
	Спутниковые телефоны						

Сведения

о переработке и корректировке Плана действий муниципальных образований согласно Методическим рекомендациям по планированию действий в рамках единой государственной системы предупреждения и ликвидации чрезвычайных ситуаций на региональном, муниципальном и объектовом уровнях, утвержденным МЧС России 15 марта 2021 года

№ п/п	Наименование организации	Дата плановой корректировки Плана действий	Должность ответственного лица	ФИО	Роспись
1					
1	МУП Каменские теплосети	16.01.23	Ведущий специалист ГОиЧС	Чарлов В.В.	
2	МУП Каменские теплосети	16.01.24	Ведущий специалист ГОиЧС	Чарлов В.В.	
3	МУП Каменские теплосети	20.01.25	Ведущий специалист ГОиЧС	Чарлов В.В.	